



人・人・人で賑わう 「養老フェスタ2018」



今年も大勢の来場者で 賑わいました！

オープニング式典での「菓子まき」

CONTENTS

情報ボックス	6
町の財政状況	8
シリーズ人権	13
消防だより	18
保健情報	20

大橋孝町長が無投票で再選 — 町政二期目スタート —

任期満了に伴う養老町長選挙は、11月20日(火)に告示され、現職の大橋孝さん(岩道・68歳・無所属)以外に立候補の届け出が無かったため、無投票で当選を果たされ、引き続き、三期目の町政を担うこととなりました。



無投票で三期目の当選を果たした、大橋孝さん(無所属、現職、岩道)

喜びの声(抱負)

町民の皆様の温かいご支援を賜り、三期目の町政を担わせていただくこととなりました。

相次いで開通した2つのインターチェンジを起爆剤として、企業誘致、雇用の確保などに努め、人口減少・少子高齢化に対処してまいります。

養老改元1300年祭で培った町民の皆様との協働の力で、養老町の新しい未来を築いてまいりますので、今後ともご協力をよろしくお願いいたします。

産業功労者表彰式



大橋孝町長より賞状と記念品が手渡されました

11月10日(土)に開催された「養老フェスタ2018」のオープニング式典の中で、産業功労者の表彰が行われました。
表彰を受けられたのは次の皆さんです。

表彰者【敬称略】

〈優良農業者〉

伊藤 哲(押越)

〈農業功労者〉

川瀬 正美(高田)

堀江 法夫(橋爪)

〈土地改良事業功労者〉

大橋 孝雄(烏江)

野村 正弘(金屋)

大橋 光治(飯積)

〈産業名工〉

川瀬 利博(柏尾)

第58回

養老町自治功労者表彰式

～町の発展に貢献された16名が受賞～



大橋孝町長から賞状が一人ひとりに手渡されました

「第58回養老町自治功労者表彰式」が10月27日(土)、町中央公民館で執り行われ、地域振興など各分野で功績のあつた16名が表彰されました。

町の発展、町民の生活や文化の向上に長年にわたり尽力された人の功績を讃えるため、「養老町表彰規則」に基づき実施しているものです。表彰式には、来賓も列席し、大橋孝町長から受賞者一人ひとりに、賞状と記念品が手渡されました。

大橋孝町長は、「永年のご尽力に、心から敬意と感謝を申し上げます。それぞれの分野で、他の模範となる方々ばかりです。今後とも町の発展のためご指導ご支援をお願いしたい」と祝辞を述べました。また、受賞者を代表して教育委員の黒田孝史さんが「栄えある表彰を賜りありがとうございます」

ございます。これも関係各位の長年にわたる格別のご指導、ご鞭撻のたまものです。これからも養老町の益々の発展を祈り努力していきたい」と謝辞を述べました。

会場では、惜しめない拍手が送られ、受賞者は喜びをかみ締めていました。

表彰者【敬称略】

〈教育委員〉

黒田孝史(大巻)

〈選挙管理委員〉

伊藤 哲(押越)

〈区長〉

西脇宏美(高田)

野村 清(大野)

鈴木秀三(滝見町)

〈学校医〉

石井光一(高田)

〈学校薬剤師〉

井上孝行(押越)

〈消防団〉

西村徳之(押越)

畠 良輔(押越)

田中正則(小倉)

飯田雅也(大場)

近藤啓司(江月)

〈交通安全協会理事〉

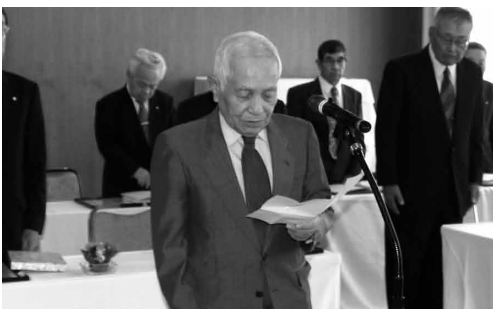
松村順二(色目)

細川貞夫(石畑)

三田正敏(押越)

〈寄附功労〉

高木政広(高田)



受賞者を代表して謝辞を述べる黒田孝史さん

まるごと肉まつり 養老 2018

今年も開催！
肉の祭典「まるごと肉まつり養老2018」



今年もたくさんの来場者で賑わいました



大橋孝実行委員会長の合図で華々しくスタート



イベントを盛り上げてくれた「敦士」さん



ステージを盛り上げてくれた名古屋よしもとのお笑い芸人



肉料理を味わう来場者たち

昨年度に養老改元1300年祭の事業の一環として開催し、大変な好評をいただいた「まるごと肉まつり養老」が10月20日(土)、21日(日)、養老公園内第2駐車場にて開催されました。

このイベントは、町や町商工会などで構成される「ネクスト100プロジェクト実行委員会」主催で開催され、町内外14店舗が出店し、食肉産業の魅力をPRしました。

おいしい肉料理を求めて2日間で5万人を超える人が訪れ会場は大賑わいとなり、また、20日(土)には町観光・広報大使である敦士さんが、21日(日)は名古屋よしもとのお笑い芸人がステージイベントなどに出演し、会場は大きな盛り上がりを見せました。

芸術の秋、町文化フェスティバル!

町の文化フェスティバルが10月21日(日)から始まり、吹奏楽祭、町美術展(一般の部)、華道展、菊花展、合唱祭など、文化・芸術に関する多くの催しが開催されました。

また12月8日(土)から12月16日(日)まで、町美術展(少年の部)が開催されます。是非、足をお運びください。

町美術展(一般の部) 212点の作品が出展され、会場を訪れた人は熱心に鑑賞されていました。

《美術展上位入賞者(敬称略)》

◆洋画・デザインの部

- 「町美展賞」 小出恵子
- 「町長賞」 近澤美穂子
- 「議会議長賞」 久保田勝昭
- 「教育長賞」 上田省吾
- 「優秀賞」 村上千代子
- 「中日賞」 大霜秋夫
安田容子



「ロマンチックな家」
小出恵子

◆日本画の部

- 「町美展賞」 服部勝彦
- 「町長賞」 吉岡妙子
- 「議会議長賞」 栗田和子
- 「教育長賞」 村上 保
- 「優秀賞」 中村 徹
- 「中日賞」 田中清一



「錦彩」
服部勝彦

◆水墨画の部

- 「町美展賞」 前川秀子
- 「町長賞」 小寺礼二郎
- 「議会議長賞」 前山 隆
- 「教育長賞」 高橋政治
- 「優秀賞」 西脇幸子
- 「中日賞」 大石つね子



「清流」
前川秀子

◆書(漢字・篆刻)の部

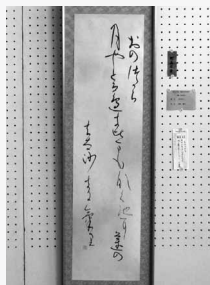
- 「町美展賞」 大橋宗昭
- 「町長賞」 田中八千代
- 「議会議長賞」 小寺小夜子
- 「教育長賞」 中山千鶴子
- 「優秀賞」 西脇秀子
- 「中日賞」 萩野清美
細川信行



「送別」
大橋宗昭

◆書(かな)の部

- 「町美展賞」 藤井眞弓
- 「町長賞」 谷内米美子
- 「議会議長賞」 大橋 孝
- 「教育長賞」 中野津規子
- 「優秀賞」 黒田ひろ子
- 「中日賞」 安福範子



「おのづから・・・」
藤井眞弓

◆手芸の部

- 「町美展賞」 安藤洋子
- 「町長賞」 瀧上育子
- 「議会議長賞」 他田昭子
- 「教育長賞」 長澤里子
- 「優秀賞」 後藤伊都子
佐藤節子
- 「中日賞」 日比洋子
吉田富美子



「チュウ チュウ ランド」
安藤洋子

◆彫塑工芸の部

- 「町美展賞」 土方啓子
- 「町長賞」 伊藤妙子
- 「議会議長賞」 岡本とも
- 「教育長賞」 柳瀬勝彦
- 「優秀賞」 西脇恵子
青木繁子
- 「中日賞」 橋本しのぶ
細川信行



「野菜のリース」
土方啓子

◆写真の部

- 「町美展賞」 大平 豊
- 「町長賞」 伊坂昭子
- 「議会議長賞」 伊藤日出子
- 「教育長賞」 安田栄吉
- 「優秀賞」 伊藤喜治
- 「中日賞」 近藤良一



「虹彩雲」
大平 豊

第37回 養老町菊花大会

(敬称略)

賞名	氏名	賞名	氏名	賞名	氏名
大会名誉会長賞	安藤 政治	参議院議員賞	堀 治行	県菊花連盟会長賞	光野 正美
文部科学大臣賞	光野 正美	県知事賞	光野 正美	県菊花連盟会長賞	古田 輝幸
農林水産大臣賞	光野 正美	県会議員賞	堀 治行	養老町長賞	堀 治行
国土交通大臣賞	光野 正美	県会議員賞	堀 治行	養老町長賞	藤田 孝義
衆議院議員賞	堀 治行	県会議員賞	西谷 孝義	中央公民館長賞	西谷 孝義
衆議院議員賞	野村 永一	全日本菊花連盟会長賞	西谷 孝義	中日新聞社賞	堀 治行

2018年12月号版

Information 情報ボックス

養老町役場

TEL 32-1100(代) FAX 32-2686

●参加料が記載されていない事業は無料です。

募集

公立こども園臨時職員

①保育教諭

■賃金 時給1000円から

(保育士・幼稚園教諭 免許あり)
(通勤手当相当分加算あり)

■勤務内容 保育業務・特別な支援を必要とする園児のサポート・事務作業など

■保険 健康保険・労働保険などに加入

②看護師・准看護師

■賃金

看護師 時給1300円

准看護師 時給1200円

(通勤手当相当分加算あり)

■勤務内容 特別な支援を必要とする園児のサポート・事務作業

など

■保険 健康保険・労働保険などに加入

③調理員(週休対応職員)

■賃金 時給850円から

(調理師免許あり870円)

■勤務内容 給食調理・洗浄作業を行う調理員の週休対応(月10日程度)

〈①、②、③共通事項〉

■対象 健康な人(年齢不問)

■勤務地 町内公立認定こども園

■勤務時間 月々金曜日
8時30分～17時15分

(園により早番・遅番あり)
※時間については応相談

■雇用期間 採用時々平成31年3月31日(日)(更新あり)

■必要書類など 履歴書(市販のものに写真添付)・印鑑・資格証の写し

■申込期限 12月28日(金)

支援員(免許なし)も同時に募集しています。

問申子ども課 ☎32-5078

小中学校臨時職員

①給食調理員

■対象 健康な人(年齢不問)

■募集人数 若干名

■勤務内容 給食調理作業など

■勤務時間 月々金曜日
7時45分～16時15分

■賃金 時給850円～870円

(通勤手当相当分加算あり)

②給食調理補助員

■対象 健康な人(年齢不問)

■募集人数 若干名

■勤務内容 給食調理作業など

■勤務時間 週3日程度(月々金曜日)
8時～15時45分

■賃金 時給850円

(通勤手当相当分加算あり)

〈共通事項〉

■雇用期間 採用時々平成31年3月末まで(更新あり)

■必要書類など 履歴書(市販のものに写真貼付)・印鑑・資格証の写し(調理師免許保有者)

■申込期限 12月28日(金)

問申教育総務課 ☎32-5085

留守家庭教室指導員

■対象 健康な人(年齢不問)

(保育士・幼稚園教諭・小中学校教諭 免許資格者・支援員資格者など優遇)

■募集人数 若干名

■勤務内容 生活・学習指導、支援を要する児童のサポートなど

■勤務時間 平日・14時30分～18時45分
土曜日・冬期休業日など…7時45分～18時45分

※勤務日、勤務時間については応

相談

■賃金 時給860円

(資格あり 890円)

②町営若道住宅

■雇用期間 採用時々平成31年3月30日(土)

■必要書類など 履歴書(市販のものに写真貼付)、印鑑、資格証の写し

■申込期限 12月28日(金)

教育総務課 ☎32-5085

問国際学習会館 ☎32-0216

町営住宅入居者

①町営下高田住宅B棟

■場所 高田698番地5

■戸数 2戸

■建設年度 平成5年度

■構造 中層耐火構造3階建・戸

当たりの床面積78㎡・3DK

■家賃 5万円

■敷金 家賃の3ヵ月分

■駐車料金 1台目/3080円、2台目から2050円

②町営若道住宅

■場所 岩道458番地

■戸数 8戸(A棟2戸・B棟6戸)

■建設年度 A棟(平成9年度)

B棟(平成12年度)

■構造

A・B棟中層耐火構造3階建

戸当たりの床面積78㎡・3DK

■家賃 A棟 4万1300円

B棟 4万6500円

■敷金 家賃の3ヵ月分

■駐車料金 15400円/台

■入居資格(①、②共通)

・現在同居、または同居しようとする親族があること。

・入居者および同居または同居しようとする親族の前年の扶養控除を差し引いた月額所得が15万8000円以上48万7000円以下の人。

・町税を滞納していないこと。

・入居者および同居または同居しようとする親族が暴力団員でないこと。

■申込期間

12月10日(月)～21日(金)

■入居予定 1月下旬

問申改良住宅対策室 ☎32-5079

催し・イベント

親子手づくりクリスマス

■日時

12月19日(水)10時～11時30分

■場所 町保健センター

■対象 未就園児とその保護者

「パークお獅子」

■日時

1月9日(水)10時～11時30分

■場所 町保健センター

■対象 未就園児とその保護者
 問 町福祉センター(児童館)
 ☎ 32-1147

スマイル「絵本読み聞かせ」

読み聞かせ、リズム遊び、簡単なおもちゃ作りなどを行います。

■日時 12月6日(木)・12月20日(木) 1月10日(木) 10時30分～11時30分

■場所 町福祉センター(遊戯室)
 ■対象 未就園児とその保護者
 問 町福祉センター(児童館)
 ☎ 32-1147

認知症カフェ

■日時・場所

・12月9日(日)10時～12時
 デイサービスこすもす花畑(有尾)
 ☎ 33-2137

・12月16日(日)9時30分～11時30分
 養老の郷(押越) ☎ 33-0510
 ・12月21日(金)14時～16時
 船戸クリニック(船附)
 ☎ 36-0070

問 健康福祉課 ☎ 32-1105

お知らせ

水道の水質検査結果

10月の上水道・簡易水道の水質検査の結果は、各検査項目とも異常ありませんでした。

問 水道課 ☎ 32-5082

町議会傍聴

町議会第4回定例会が12月に開催されます。本会議は傍聴できますので、皆さんお出かけください。なお、一般質問はケーブルテレビによる収録放送をします。

議会日程については、町ホームページでご確認いただくか、左記までお問い合わせください。
 問 議会事務局 ☎ 32-5084

屋外広告物講習会

■日時 1月22日(火)

受付開始 9時～

講習 9時30分～17時

■場所 岐阜県庁2階大会議室

岐阜市藪田南2-1-1

■対象 屋外広告物の表示および提出物件の設置に関する業務に従事する人または従事しようとする人。屋外広告物を表示または掲出しようとする人。

■受講料 3000円(講習課程の一部免除者は1800円)

■定員 200人(先着順、定員になり次第締切)

■申込方法 受講申請書を12月21日(金)までに県広告美術業協同組合(〒500-8154 岐阜市木ノ下町5-21-1)・県都市建築部都市政策課(〒500-8570 岐阜市藪田南2-1-1)に郵送または持参してください。

※受講申請書は、県都市政策課のホームページまたは県広告美術業協同組合の窓口で入手できます。

問 県広告美術業協同組合

☎ 058-245-4472

県都市建築部都市政策課

☎ 058-272-8648

年末年始の役場業務について

町役場の一般業務は、12月29日(土)から平成31年1月3日(木)までお休みとなりますが、次の窓口業務については、受付をします。(宿日直対応 ☎32-1100)

◆戸籍関係届出など

◇出生・婚姻・死亡届など。 ◇証明書自動交付機の稼働について(各証明ごとの暗証番号入りのふれあいカードが必要となります。)

自動交付機稼働状況	12月29日(土)	12月30日(日)	12月31日(月)	1月1日(火)	1月2日(水)	1月3日(木)
9時～17時	○	○	×	×	×	×

◇清華苑使用に関する電話予約は、次の事項の確認が取れば電話予約が可能です。

◆亡くなられた人の氏名、住所、生年月日および死亡日時 ◆通夜、告別式の会場および日時(火葬場だけの使用の人も同様)

◆清華苑の利用について

清華苑の利用	12月29日(土)	12月30日(日)	12月31日(月)	1月1日(火) 完全休館日	1月2日(水)	1月3日(木) 友引
お通夜	○	○	×	×	×	○
告別式	○	○	○	×	○	×
火葬	○	○	○	×	○	×

◆へい獣の火葬について

へい獣の火葬	12月29日(土)	12月30日(日)	12月31日(月)	1月1日(火) 完全休館日	1月2日(水)	1月3日(木) 友引
役場での申請	○	○	○	○	○	○
清華苑受入れ (9時～16時)	○	○	○	×	○	×

◆ごみの収集 ・各家庭に配布の「ごみカレンダー」で確認してください。

養老町の財政状況をお知らせします

町では、住民の皆さんに町政に対する理解と関心を深めていただくため、年に2回財政状況を公表しています。今回は、平成30年4月1日から平成30年9月30日までの期間の予算執行状況などをお知らせします。

一般会計

歳入		(千円)	(%)
科目	予算現額	収入済額	収入率
町 税	3,371,273	2,232,327	66.2
地方譲与税	186,300	47,723	25.6
利子割交付金	6,000	3,699	61.7
配当割交付金	13,700	4,260	31.1
株式等譲渡所得割交付金	13,300	0	0.0
地方消費税交付金	502,100	295,426	58.8
自動車取得税交付金	66,600	16,547	24.8
地方特例交付金	13,900	13,854	99.7
地方交付税	2,115,600	1,474,105	69.7
交通安全対策特別交付金	3,249	0	0.0
分担金及び負担金	139,265	51,567	37.0
使用料及び手数料	338,849	145,444	42.9
国庫支出金	965,297	344,669	35.7
県支出金	829,284	175,361	21.1
財産収入	13,846	4,459	32.2
寄附金	136,016	16,771	12.3
繰入金	603,008	0	0.0
繰越金	192,063	298,513	155.4
諸収入	294,916	107,049	36.3
町債	1,466,257	0	0.0
小計	11,270,823	5,231,774	46.4
組替運用額		0	
合計		5,231,774	

歳出		(千円)	(%)
科目	予算現額	支出済額	執行率
議会費	105,545	55,229	52.3
総務費	1,649,021	545,810	33.1
民生費	3,726,358	1,323,678	35.5
衛生費	1,203,542	504,553	41.9
労働費	145	145	100.0
農林水産業費	450,737	172,598	38.3
商工費	98,001	55,793	56.9
土木費	1,072,877	378,328	35.3
消防費	699,482	301,214	43.1
教育費	1,421,889	532,184	37.4
災害復旧費	38,119	0	0.0
公債費	809,671	324,006	40.0
予備費	8,164	0	0.0
計	11,283,551	4,193,538	37.2
組替運用額		0	
合計		4,193,538	

町税負担の状況

(平成30年9月30日現在)

税目	調定額(千円)	1人当たり(円)	1世帯当たり(円)
町民税	1,675,206	57,417	161,543
固定資産税	1,894,190	64,923	182,661
軽自動車税	100,095	3,431	9,652
町たばこ税	75,893	2,601	7,319
入湯税	1,112	38	107
計	3,746,496	128,410	361,282

人口：29,176人 世帯数：10,370世帯

特別会計

(千円)

会計名	収入済額	支出済額
国民健康保険	1,932,473	1,341,553
簡易水道	24,422	4,003
食肉事業センター	63,860	54,680
住宅新築資金等貸付	55,790	386
公共下水道事業	181,963	122,705
農業集落排水事業	17,086	12,893
介護保険事業	1,382,785	1,109,764
介護サービス事業	6,601	6,107
後期高齢者医療	106,347	76,921
計	3,771,327	2,729,012

地方債の現在高

(千円)

会計名	平成30年9月末
一般会計	9,729,881
食肉事業センター特別会計	55,092
住宅新築資金等貸付特別会計	8,114
上水道事業会計	1,727,711
公共下水道事業特別会計	2,217,959
農業集落排水事業特別会計	157,361
計	13,896,118

財産の現在高

(平成30年9月末)

土地	657,124㎡
建物	156,993㎡

町の基金の現在高

(千円)

基金名	平成30年9月末
財政調整基金	961,528
食肉事業施設整備等基金	120
薩摩義士史跡整備基金	54,916
簡易水道施設整備基金	33,941
国民健康保険基金	5,052
減債基金	58,999
長寿社会福祉基金	304,961
ふるさと水と土基金	10,150
農業集落排水施設管理運営基金	5
公共下水道施設管理運営基金	80
介護保険基金	81,377
山口俊郎基金	39,654
土地開発基金	49,319
高額療養費貸付基金	4,784
ふるさと応援基金	77,708
コミュニティ・プラント事業基金	3,062
まちづくり整備基金	79,666
養老改元1300年事業基金	0
計	1,765,322

ご意見をお寄せください〈パブリックコメント〉

町では、第2次生活排水処理基本計画の策定を予定しています。策定にあたり、計画の案に対する町民の皆さんのご意見を募集しています。計画案は、町役場2階町政情報閲覧コーナー、町のホームページでご覧になれます。

策定する計画 第2次生活排水処理基本計画(平成31～40年度)
現在の計画を見直し、当町の生活排水対策の円滑な推進を図るための基本的な考え方や方針を明らかにするもの。

意見の募集期間 12月3日(月)～平成31年1月4日(金)まで

意見の提出 住所、氏名、電話番号を明記し、直接持参、郵送、FAXまたはEメールで生活環境課(〒503-1392高田798、FAX32-2686、✉08kankyo@town.yoro.gifu.jp)へ提出してください。
任意の様式での提出も可能ですが、町のホームページに提出様式を掲載していますので、ご利用ください。また、件名は「パブリックコメント『生活排水処理基本計画』への意見」としてください。電話による意見は受付できません。

☎生活環境課 ☎32-1106

都市計画の変更(案)の縦覧について

養老都市計画下水道の変更にあたり、都市計画法第17条に基づく縦覧を次のとおり行います。

- 縦覧内容** 町公共下水道の変更案
変更概要：汚水排水区域の縮小(325ha→234ha)、雨水排水区域の新規設定(60ha)
- 縦覧期間** 12月10日(月)～25日(火) (土・日曜日および祝日を除きます)
8時30分～17時15分
- 縦覧場所** 町役場3階 産業建設部水道課 ※町ホームページでもご覧いただけます。
- 意見書について**
変更案に意見のある町民および利害関係人は、縦覧期間満了の日までに町長に対して意見書(様式は任意)を提出することができます。意見書を提出する場合は、住所および氏名を記載の上、水道課まで提出してください。

☎水道課 ☎32-5082

西部簡易水道をご利用の人へ上水道加入のご案内

西部簡易水道事業の廃止に伴い、現在ご利用の簡易水道は2025年3月末で使用できなくなります。区域内にお住まいの人で上水道への加入が必要な人は給水申込が必要となります。

☎水道課 ☎32-5082

「自分のペースで、自分の進路に最適な勉強がしたい!」
「子供の進路についていっしょに考えたい。何のために、
どんな勉強をしているか、きちんと見ておきたい」

そんな人のための塾です。

入塾から卒業まで、1人の講師が専属担当!
お子様、保護者様の希望に合わせた一貫性のある進路計画

&
きめ細やかで目を離さない対1の個別指導の

F・M・R 進路・学習指導塾

養老町 押越1522-46 お問い合わせ、資料のご請求は
TEL 090-6084-7091(責任者 三宅)

Webサイトは **養老 進路 学習塾** 検索

リフォーム&増改築

トイレ・キッチン・ユニットバスのリフォーム・エコキュート

住宅リフォームの **だれけん**

養老町大坪559
相談・電話は無料

☎0120-39-0768

事業業務状況をお知らせします

採水場所および水質検査結果値	
上水道	
第3ポンプ場管内 (飯田) 養北こども園	第4ポンプ場管内 (小倉) 上多度自治会館
0CFU/ml	0CFU/ml
不検出	不検出
0.0003mg/L未満	0.0003mg/L未満
0.05μg/L未満	0.05μg/L未満
0.001mg/L未満	0.001mg/L未満
0.001mg/L未満	0.001mg/L未満
0.001mg/L未満	0.001mg/L未満
0.001mg/L未満	0.001mg/L未満
0.005mg/L未満	0.005mg/L未満
0.004mg/L未満	0.004mg/L未満
0.001mg/L未満	0.001mg/L未満
0.8mg/L	0.9mg/L
0.05mg/L未満	0.07mg/L未満
0.02mg/L未満	0.02mg/L未満
0.0002mg/L未満	0.0002mg/L未満
0.005mg/L未満	0.005mg/L未満
0.001mg/L未満	0.001mg/L未満
0.001mg/L未満	0.001mg/L未満
0.0005mg/L未満	0.0005mg/L未満
0.001mg/L未満	0.001mg/L未満
0.001mg/L未満	0.001mg/L未満
0.05mg/L未満	0.05mg/L未満
0.002mg/L未満	0.002mg/L未満
0.001mg/L未満	0.001mg/L未満
0.003mg/L未満	0.003mg/L未満
0.001mg/L未満	0.001mg/L未満
0.001mg/L未満	0.001mg/L未満
0.001mg/L未満	0.001mg/L未満
0.003mg/L未満	0.003mg/L未満
0.001mg/L未満	0.001mg/L未満
0.001mg/L未満	0.001mg/L未満
0.008mg/L未満	0.008mg/L未満
0.01mg/L未満	0.01mg/L未満
0.02mg/L未満	0.02mg/L未満
0.03mg/L未満	0.03mg/L未満
0.01mg/L未満	0.01mg/L未満
8.0mg/L	6.3mg/L
0.005mg/L未満	0.005mg/L未満
9.7mg/L	3.0mg/L
40mg/L	46mg/L
93mg/L	88mg/L
0.02mg/L未満	0.02mg/L未満
0.001μg/L未満	0.001μg/L未満
0.001μg/L未満	0.001μg/L未満
0.002mg/L未満	0.002mg/L未満
0.0005mg/L未満	0.0005mg/L未満
0.3mg/L未満	0.3mg/L未満
7.2	7.6
異常なし	異常なし
異常なし	異常なし
0.5度未満	0.5度未満
0.1度未満	0.1度未満

水道課では、水道法で定められている年間の水質検査計画を策定し、水源地や蛇口から出る給水栓の水を定期的に検査を実施しています。

皆さんに、安全で安心な水を供給するため全ての項目が水質基準に適合しているか、常に水質管理・監視体制を強化しています。

今回お知らせするのは、9月に実施した給水栓の水質検査結果です。

それぞれの採取地点の各検査項目は十分に「基準値」を満たしています。

○衛生上の措置(消毒)として

残留塩素が塩素基準値0.1mg/L以上になるよう各ポンプ場とも塩素の量を調整しています。

○「健康に関する項目」とは

生涯にわたり飲み続けても、人の健康に影響が生じない、安全性を十分に考慮した基準値です。

○「水道水が有すべき性状に関する項目」とは

日常生活に使用した場合、不都合が生じない、安全性を十分に考慮した基準値です。

※なお、水質検査計画や、毎月の水質検査の結果については、水道課窓口で閲覧することができます。

上水道事業 業務状況

地方公営企業法第40条の2の規定により、平成30年4月1日～9月30日までの業務状況を報告します。

業務の概要(業務量)

(1) 給水人口	27,096人	(5) 有収水量	1,220,602m ³
(2) 給水戸数	8,820戸	(6) 一日平均有収水量	6,670m ³
(3) 配水量	1,517,304m ³	(7) 有収率	80.45%
(4) 一日平均配水量	8,291m ³		

経理の状況

(単位:円)

区分	予算額	執行済額
収益的収入	465,900,000	214,186,657
収益的支出	438,000,000	68,263,146

(単位:円)

区分	予算額	執行済額
資本的収入	31,300,000	0
資本的支出	259,200,000	26,514,065

上水道の水質検査の結果および上水道

水質検査結果

区分	番号	水質基準項目	基準値	採水場所および水質検査結果値		
				上水道		
				第1ポンプ場管内 (石畑) 保健センター	第2ポンプ場管内 (船附) 就業改善センター	
病原生物	1	一般細菌	100CFU/ml以下	0CFU/ml	0CFU/ml	
	2	大腸菌	検出されないこと	不検出	不検出	
	3	カドミウムおよびその化合物	0.003mg/L以下	0.0003mg/L未満	0.0003mg/L未満	
無機物・重金属	4	水銀およびその化合物	0.5 μg/L以下	0.05 μg/L未満	0.05 μg/L未満	
	5	セレンおよびその化合物	0.01mg/L以下	0.001mg/L未満	0.001mg/L未満	
	6	鉛およびその化合物	0.01mg/L以下	0.001mg/L未満	0.001mg/L未満	
	7	ヒ素およびその化合物	0.01mg/L以下	0.002mg/L	0.001mg/L未満	
	8	六価クロム化合物	0.05mg/L以下	0.005mg/L未満	0.005mg/L未満	
	9	亜硝酸態窒素	0.04mg/L以下	0.004mg/L未満	0.004mg/L未満	
	10	シアン化物イオンおよび塩化シアン	0.01mg/L以下	0.001mg/L未満	0.001mg/L未満	
	11	硝酸態窒素および亜硝酸態窒素	10mg/L以下	1.4mg/L	1.6mg/L	
	12	フッ素およびその化合物	0.8mg/L以下	0.05mg/L未満	0.05mg/L未満	
	13	ホウ素およびその化合物	1mg/L以下	0.02mg/L未満	0.02mg/L未満	
	健康に関する項目	一般有機化学物質	14	四塩化炭素	0.002mg/L以下	0.0002mg/L未満
15			1, 4-ジオキサン	0.05mg/L以下	0.005mg/L未満	0.005mg/L未満
16			シス-1, 2-ジクロロエチレンおよびトランス-1, 2-ジクロロエチレン	0.04mg/L以下	0.001mg/L未満	0.001mg/L未満
17			ジクロロメタン	0.02mg/L以下	0.001mg/L未満	0.001mg/L未満
18			テトラクロロエチレン	0.01mg/L以下	0.0005mg/L未満	0.0005mg/L未満
19			トリクロロエチレン	0.01mg/L以下	0.001mg/L未満	0.001mg/L未満
20			ベンゼン	0.01mg/L以下	0.001mg/L未満	0.001mg/L未満
消毒副生成物			21	塩素酸	0.6mg/L以下	0.08mg/L
	22	クロロ酢酸	0.02mg/L以下	0.002mg/L未満	0.002mg/L未満	
	23	クロロホルム	0.06mg/L以下	0.001mg/L未満	0.001mg/L未満	
	24	ジクロロ酢酸	0.03mg/L以下	0.003mg/L未満	0.003mg/L未満	
	25	ジブロモクロロメタン	0.1mg/L以下	0.001mg/L未満	0.001mg/L未満	
	26	臭素酸	0.01mg/L以下	0.001mg/L未満	0.001mg/L未満	
	27	総トリハロメタン	0.1mg/L以下	0.001mg/L未満	0.001mg/L未満	
	28	トリクロロ酢酸	0.03mg/L以下	0.003mg/L未満	0.003mg/L未満	
	29	ブロモジクロロメタン	0.03mg/L以下	0.001mg/L未満	0.001mg/L未満	
	30	ブロモホルム	0.09mg/L以下	0.001mg/L未満	0.001mg/L未満	
	31	ホルムアルデヒド	0.08mg/L以下	0.008mg/L未満	0.008mg/L未満	
水道水が有すべき性状に関する項目	着色	32	亜鉛およびその化合物	1mg/L以下	0.01mg/L未満	0.01mg/L未満
		33	アルミニウムおよびその化合物	0.2mg/L以下	0.02mg/L未満	0.02mg/L未満
		34	鉄およびその化合物	0.3mg/L以下	0.03mg/L未満	0.03mg/L未満
		35	銅およびその化合物	1mg/L以下	0.01mg/L未満	0.01mg/L未満
	味	36	ナトリウムおよびその化合物	200mg/L以下	6.4mg/L	3.6mg/L
	着色	37	マンガンおよびその化合物	0.05mg/L以下	0.005mg/L未満	0.005mg/L未満
	味	38	塩化物イオン	200mg/L以下	3.3mg/L	3.4mg/L
		39	カルシウム・マグネシウムなど(硬度)	300mg/L以下	79mg/L	99mg/L
		40	蒸発残留物	500mg/L以下	111mg/L	135mg/L
	発泡	41	陰イオン界面活性剤	0.2mg/L以下	0.02mg/L未満	0.02mg/L未満
	かび臭	42	ジェオスミン	0.01 μg/L以下	0.001 μg/L未満	0.001 μg/L未満
		43	2-メチルイソボルネオール	0.01 μg/L以下	0.001 μg/L未満	0.001 μg/L未満
	発泡	44	非イオン界面活性剤	0.02mg/L以下	0.002mg/L未満	0.002mg/L未満
	臭気	45	フェノール類	0.005mg/L以下	0.0005mg/L未満	0.0005mg/L未満
	味	46	有機物(全有機炭素(TOC)の量)	3mg/L以下	0.3mg/L未満	0.3mg/L未満
基礎的性状	47	pH値	5.8 ~ 8.6	7.9	7.8	
	48	味	異常でないこと	異常なし	異常なし	
	49	臭気	異常でないこと	異常なし	異常なし	
	50	色度	5度以下	0.5度未満	0.5度未満	
	51	濁度	2度以下	0.1度未満	0.1度未満	

障害になったとき ～ 障害基礎年金について ～

国民年金に加入している間に初診日(障がいの原因となった病気やケガについて、初めて医師の診察を受けた日)のある病気やケガで、法令により定められた障害等級表(1級・2級 障害者手帳※の等級ではありません)による障害の状態にある間は障害基礎年金が支給されます。

※身体障害者手帳、療育手帳、精神障害者保健福祉手帳

○平成30年4月分からの年金額(定額) 【1級】974,125円+子の加算
【2級】779,300円+子の加算



障害基礎年金を受けるためには初診日の前日において、次のいずれかの保険料納付要件を満たしている必要があります。

- (1)20歳前に初診日があること
- (2)初診日のある月の前々月までの公的年金の加入期間の2/3以上の期間について、保険料が納付または免除されていること
- (3)初診日において65歳未満であり、初診日のある月の前々月までの1年間に保険料の未納がないこと

※老齢基礎年金を繰り上げて請求している人は事後重症などによる障害基礎年金を請求することができなくなります。

☎ 大垣年金事務所 ☎78-5166 平日 8時30分～17時15分

第70回 人権週間

昭和23年(1948年)第3回国際連合総会で世界人権宣言が採択され、本年で採択70周年を迎えます。

国際連合は、世界人権宣言の採択を記念して、採択日の12月10日を「人権デー」と定め、加盟国に対し、人権擁護活動を推進するための各種行事を実施するよう要請しています。

法務省と全国人権擁護委員連合会は、「人権デー」を最終日とする1週間を「人権週間」と定め、人権尊重思想の普及高揚に努めてきたところですが、本年も、12月4日から12月10日までの1週間を「第70回人権週間」として、全国各地で啓発活動を実施します。

世界人権宣言70周年

みんなで築こう 人権の世紀

～考えよう 相手の気持ち 未来へつなげよう 違いを認め合う心～

皆さんもこの人権週間に、身近なことから人権を考えてみませんか。

人権問題や悩み事などでお困りの人は、人権擁護委員または最寄りの法務局・法務局支局にご相談ください。相談は無料で、秘密は固く守られます。

○町の人権擁護委員は次の皆さんです。(敬称略)

大橋 和義、田中 敬一、野村 亮温、
西脇シゲ子、岩永 順子、河合 政子、
日比 勝、高木 和子

○町では人権相談窓口を開設しています。

日 時：毎月第1・第3水曜日 13時～16時
場 所：高田79-2
町老人福祉センター 2階 生活相談室
町社会福祉協議会 ☎34-3504

☎ 大垣人権擁護委員協議会 ☎78-3347 住民人権課 ☎32-1104

12月10日は世界人権デー

～思いやり・心づかいという見える形にして～

世界人権デー・人権三法

12月10日は世界人権デーです。町でも、人権週間を位置づけ取り組んでいます。

平成28年度に、障害者差別解消法・ヘイトスピーチ解消法・部落差別解消法の「人権に関する三つの法律」(人権三法)が施行されました。

毎日のように

そこで、人権について書かれている新聞記事はどれくらいあるか、調べてみました。すると、驚くことに毎日と言っていいほど、人権に関する記事が掲載されています。

「SNS 子ども被害最多」

「LGBTのカップル 生産性がない」

「アイドル自殺『追い込んだ原因は』」

「強制不妊 日本に実在した残酷な法律」

「東京医科大等 不正入試問題」など、連日取り上げられています。どの記事も、人間としての存在と尊厳を無視していたり、相手の人権を軽んじていたり、

差別したりしています。相手に対して見下すような言動が、新聞記事の中から読み取れます。法が出来てもすぐに解消しないことが、この問題の一番の課題かもしれません。

言葉のキャッチボール

しかし、新聞には人権に関するマイナスの記事だけではなく、心温まる記事もありました。10月にフリーアナウンサーの吉川美代子さんが行った講演の記事では、「コミュニケーションは言葉と言葉のキャッチボール」だから、「相手が誰かによって、言葉というボールの種類も距離感もスピードも、変えなければいけない。」そして、「生きた言葉になるか、単なる言葉の羅列になるかは、ボールの受け手である相手への思いやりがあるかどうかで決まる。」とおっしゃっています。

行為の意味

また、詩人の宮沢章二さんは、「行為の意味」という詩で、「心や思いは見えないけれど、心づか

いや思いやりという行為として見えるものになる。」とおっしゃっています。

「あたたかい心ややさしい思い」を、「思いやりや心づかい」という形にしていくことが、人権を大切に行っていることにつながるわけです。

行為にして

養老町は、人権擁護の町を宣言しています。人権三法や人権

養護の町宣言を意味あるものにしていくために、町民の誰もが安心して暮らせる町にするために、弱い立場の人に対するあたたかい心や少数者に対するやさしい思いを持ち、その心や思いを思いやりや心づかいといった行為として相手に届けていきたいものです。

「行為の意味」

宮沢章二

あなたの心はどんな形ですかと
人に聞かれても答えようがない
自分にも 他人にも心は見えない
けれどほんとうに見えないのであろうか
確かに心はだれにも見えないけれど
心づかいは見えるのだ
それは 人に対する積極的な行為だから
同じように胸の中の思いは見えないけれど
思いやりは見えるのだ
それは 人に対する積極的な行為なのだから
あたたかい心が あたたかい行為になり
やさしい思いが やさしい行為になるとき
「心」も「思い」も、初めて美しく生きる
それは 人が人として生きることだ

出典「行為の意味 青春前期のきみたちへ」ごま書房新社

県の特定(産業別)最低賃金改正のお知らせ

県最低賃金は、年齢に関係なく、パートや学生アルバイトなどを含め、県内で働くすべての労働者に適用されます。県最低賃金は「時間額825円」です。(平成30年10月1日から)

ただし、次の表に掲げる産業に従事する労働者(一部適用除外あり)については、該当する特定(産業別)最低賃金も適用されます。

使用者も労働者も、1時間当たりの賃金額が最低賃金以上になっているかどうか、必ず確認しましょう。



県の特定(産業別)最低賃金		
電子部品・デバイス・電子回路、電気機械器具、情報通信機械器具製造業	時間額866円	12月21日から
自動車・同附属品製造業	時間額910円	
航空機・同附属品製造業	時間額950円	

詳しくは、岐阜労働局賃金室 ☎058-245-8104または大垣労働基準監督署 ☎78-5184までお尋ねください。

スマイルカードの「満点カード利用店」についてお知らせ

10月から新しく「利用店」が増えました！

満点カード利用店とは、加盟店とは別に、満点カード(500円相当)が代金の支払いに使えるお店です。

満点カード利用店と加盟店の違い

- ①満点カード利用店でお買物をしてもポイントはつきません。ポイントがつくのは加盟店のみです。ご注意ください。
- ②ごみ袋の交換、養老鉄道クーポン券の交換は行っておりません。
- ③スマイルカードについてのご質問は、事務局までご連絡ください。

加盟店・満点カード利用店については、町商工会ホームページをご覧ください。

町商工会では、利用店募集中です！

満点カード利用店としてご登録いただける事業所様は、事務局までご連絡ください。



☎ 養老カード振興会(養老町商工会内) ☎32-0549

「スキー・スノーボード教室」参加者募集

午前中に初心者から中級者までクラス分けをして、現地公認講師が指導いたします。少人数のクラスでレッスンするので短期間でのレベルアップが期待できます！是非、ご参加ください！

日 時 平成31年2月16日(土)
6時 町総合体育館出発

場 所 駒ヶ根高原スキー場(長野県駒ヶ根市)

定 員 30人 (締切 平成31年2月8日(金)まで)

参加対象 スキー：町内在住の小学校1年生以上の人、または町内在勤の人
スノーボード：町内在住の小学校4年生以上の人、または町内在勤の人

参加費 小学生 9,000円【リフト代込み】
中学生 9,500円【リフト代込み】
高校生・一般 4,000円【バス乗車代】

※道具のレンタルは、別途自己負担です。
※高校生・一般の人は、リフト代・教室代(希望者)は、別途自己負担です。

詳しくは、町ホームページのチラシをご覧ください。

☎(一社)養老スポーツクラブ(スポーツマックス・養老内) ☎090-5859-7805(若山)





熱い声援をお願いします 第22回MAG-CUP少年サッカー交流大会

この大会は、三重県(Mie)・愛知県(Aichi)・岐阜県(Gifu)の東海環状自動車道が通過する市町が主体となり、東海環状自動車道沿線地域の連携交流強化を図り、次代を担う少年(小学生)がサッカーを通して友情と親睦を深め、交流の輪を広げるために開催するものです。

今年の大会は、いなべ市の員弁運動公園(いなべ市員弁町楚原936)を主会場に開催し、東海環状自動車道が通過する各市町から32チームが出場します。

町からはFC養老の1チームが出場しますので、ぜひ大会会場へ足を運び、元気にプレーする少年達に声援をお送りください。

📍 日時・会場

【12月15日(土)】予選リーグ

9時 開会式 員弁運動公園(いなべ市)
10時30分 予選リーグ 員弁運動公園(いなべ市)
10時45分 〃 東員町スポーツ公園(東員町)
〃 〃 NTN総合運動公園(桑名市)
15時45分 予選リーグ 終了

【12月16日(日)】決勝トーナメント

9時45分 準々決勝 員弁運動公園(いなべ市)
11時 準決勝 〃
12時45分 決勝 〃
14時 閉会式 〃



📍 **主催** MAG-CUP少年サッカー交流大会実行委員会

📍 **事務局** いなべ市建設部高速道路対策課 ☎0594-46-6313

個人番号カード交付窓口を開設します

個人番号カードの交付について、下記のとおり休日に個人番号カード交付窓口を開設します。

● 交付を受けられる人

- ・顔写真を添付して国に個人番号カードの申請をした人
- ・役場から郵送された交付通知書(葉書)をお持ちの人

【持ち物】

交付通知書、通知カード、住民基本台帳カード(お持ちの人のみ)、本人確認書類をお持ちのうえ、申請者ご本人が窓口にお越しください。なお、15歳未満の人または成年被後見人には、その法定代理人が同行してください。

● **開設日** 12月23日(日) 8時30分～12時 平成31年1月27日(日) 8時30分～12時

● **交付場所** 住民人権課窓口(1階東)

※お一人の手続きに20分ほど時間を要しますので、お時間に余裕をもってお越しください。

📞 住民人権課 ☎32-1104



積雪時の道路除雪作業にご協力ください

積雪時に車両の通行を確保するため、幹線道路で一定以上の積雪があった場合に除雪作業を実施します。

作業は早朝より行う場合が多く、駐車車両などが道路上にあると、作業効率が悪くなるだけでなく、事故などの原因となります。

積雪時の道路除雪作業にご理解とご協力をお願いします。

📞 建設課 ☎32-5081



献血にご協力を

日付: 12月14日(金)

場所・時間: 藤井ハウス(株)

9時30分～11時30分



日付: 12月23日(日)

場所・時間: イオンビッグ(株)ザ・ビッグ養老店

9時30分～12時、13時30分～16時



地域包括支援センターからのお知らせ

問申 町地域包括支援センター
☎33-0270 養老町石畑523

『タッチパネルでもの忘れチェック』のお知らせ

●対象者 町内在住の人。

日にち	時間	場所	内容	申込み
平成31年 1月9日(水)	10時～ 11時30分	町地域包括支援センター (町保健センター2階)	もの忘れが始まっている可能性について、点数で判定できる機器を使用します。5項目の質問に対話方式で答えていただきます。1人あたり5分程度の時間です。 ※このチェックは、認知症を診断するものではありません。認知症の診断には、医療機関の受診が必要です。	不要

※「タッチパネルでもの忘れチェック」は、認知症予防の出前講座としても実施しています。(おおむね10人以上集まる団体)ご希望の団体は、事前に町地域包括支援センターへお申込みください。

『認知症家族のつどい』のお知らせ

●対象者 家族のもの忘れが心配な人。認知症の人の家族・認知症の人を介護した経験のある人。

日にち	時間	場所	内容	申込み
平成31年 1月10日(木)	13時30分～ 15時30分	町地域包括支援センター (町保健センター2階)	認知症の人の家族のための交流会です。「家族が認知症かもしれない」「対応についての悩みを話せる仲間を作りたい。」など、日頃の悩みや思いを話しませんか。	不要

認知症
情報

こんな時、どうしたらいいの？ ～認知症の人への関わり方～

Q 支払いをせずに店を出ていこうとする時には…

A 認知症になると、お金を払って品物を買うことを理解できなくなり、支払いをせずに、帰ろうとすることがあります。

そのような時、お店の人は、まだ支払いが済んでいないことを優しく、穏やかに声掛けをし、ゆっくり話を聞きましょう。お金を持っている場合には、支払いのお手伝いをすると良いですね。

また、家族は、本人の出掛けたい、欲しいものを自分で見つけたい気持ちを大切に、できるだけ、一緒に買い物に行くようにしましょう。本人の好みが変わり、何がほしいのかを知るきっかけとなります。また、一緒にいけない場合は、いつも行く店がわかっているならば、事前にお店の人に事情を話しておきましょう。

町地域包括支援センターでは、認知症や介護の相談に応じています。いつでもご相談ください。

RE-HOUSE 外壁塗装・屋根工事専門店
株式会社 エイトリハウス 本社：養老町大場 888-8

雨漏り修理 塗装 漆喰・屋根
雨樋・板金 防水 大工・窓サッシ

養老密着の外装専門店をお探しの方お電話を！
☎0120-35-1557

代表取締役 三輪大介

相続と住まいと古民家の相談
NPO法人 養老ユニオン住宅

養老町押越322-2
TEL 0584-84-2868
FAX 0584-84-2869

ブックス BOOKS

町図書館

☎33-0215

休館日/ 3日(月)・10日(月)・17日(月)・
25日(火)・28日(金)~1月3日(木)

12月

おすすめの本

「東京輪舞(ロンド)」

月村了衛/著 小学館

田中角栄邸の警備をしていた警察官・砂田修作は、公安へと異動し、「ロッキード」「地下鉄サリン」など、数々の事件と関わっていく。昭和・平成の裏面史を「貫通」する公安警察小説。

「ラストラン」

あさのあつこ/著 幻冬舎

「もう一度勝負したい」「努力型の加納碧李と天才型の三堂貢。再戦を誓った大会を前に、ライバルがまさかの出場停止!? 高校生ランナーの青春を描く、シリーズ最終巻」

「食品工場の中の人たち」

各務葉月/著 KADOKAWA

デパ地下に店舗のある洋菓子会社の工場。特殊な環境で働く人々の、愛しき摩訶不思議な世界とは? 食品工場などを勤めた筆者が自身の経験を描く。岐阜県出身作家。

「きつちり・しとーるさん」

おのりえん/作 こぐま社

しとーるさんは、いつでもどこでもテキパキ時間どおり。でも、時々きつちりしすぎて、まわりの人から恐がられることも。そんなある雪の夜、しとーるさんは、ノミだらけの汚れた子ねこと出会い...

「クリスマスのおかいもの」

ルー・ピーコック/作 ほるぷ出版

もうすぐクリスマス。賑やかなショッピングモールに、プレゼントを買いにでかけたノアでしたが、いっしょに連れていった、ぞうのぬいぐるみのオリバーがいなくなってしまう…。読み聞かせにぴったりの絵本。

★行事 (図書館)

●図書館クリスマス会

ビンゴ大会や読み聞かせなど、楽しいこといっぱい! みんなできてね!!

日時 12月22日(土) 14時30分~

●クリスマス飾りをつくらう

日時 12月15日(土) 14時30分~

指導 児童館職員

●楽しい読み聞かせ

日時 毎週土曜日14時~

第2・3・4日曜日14時~

担当 第4土曜日(12月22日)

広幡こども園、たねごんどん

●赤ちゃんとおそぼう!

赤ちゃんと一緒に読み聞かせや

手あそびして、あそびましょう。

日時 12月18日(火) 10時30分~

●年末年始の休館について

12月28日(金)~1月3日(木)まで

休館します。休館前に本を借りて、ゆっくり読書を楽しんでください。(本の返却は返却ボックス

でできます。)

今月の料理 食生活改善推進協議会

〈副菜〉ピリ辛三宝菜

冬野菜の白菜はくせがないので、ほかの材料と合わせやすく、炒める、煮込む、生で食べるなど調理法も選びません。葉より芯の方が火が通りにくいため、芯は斜めに包丁を入れてなるべく薄く切り、葉よりも先に炒め始めましょう。

作り方

- ① 豚肉は食べやすい大きさに切り、酒、しょうゆ、しょうが汁をふって軽くもむ。しめじは根元を切り、小房に分ける。
- ② 白菜は根元に包丁を入れ、1枚ずつはがす。葉と芯に切り分け、葉はざく切り、芯は約3cm幅のそぎ切りにする。
- ③ 中華鍋をよく熱してサラダ油を入れ、①の豚肉を強火で炒める。肉の色が変わったら白菜の芯を加え、芯のふちが透き通ってきたら、白菜の葉、しめじの順に加えて炒める。
- ④ Aを混ぜ合わせて加え、煮たってきたら中火にして約2分煮る。混ぜながら水溶き片栗粉を加え、手早く全体を混ぜてとろみをつける。



材料(4人分)

白菜 300g
豚こま切れ肉 120g
酒 小さじ1
しょうゆ 小さじ1
しょうが汁 小さじ1
本しめじ 100g

A
鶏ガラスープの素 小さじ1/2
水 1カップ
しょうゆ 小さじ1
砂糖 小さじ1
酒 大さじ1
こしょう 少々
豆板醤 小さじ1
水溶き片栗粉 大さじ2
サラダ油 小さじ2

●1人分栄養量

エネルギー	たんぱく質	脂質	カルシウム	食塩相当量
92kcal	7.8g	3.4g	36mg	0.9g



町消防殉職者慰霊祭

町消防殉職者慰霊祭が、10月7日(日)に遺族や消防関係者ら約40人が参列し、町中央公民館でしめやかに行われました。

菊の花が飾られた祭壇には、消防活動中に殉職された四柱がまつられ、大橋町長や伊藤消防団長らが霊前に向かい「御霊のご冥福をお祈りするとともに安心して安全な町づくりを努めます」と追悼のこたばを捧げました。

最後に、参加者一人ひとりが祭壇に献花を行い、殉職者のご冥福を祈りました。



町長による献花

小型ポンプを更新

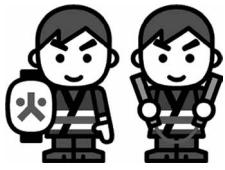
町消防団の小型ポンプ引渡し式が10月7日(日)、養老消防署内で行われました。

この小型ポンプは、消防施設整備計画に基づくもので、今年度は第1分団第2部(島田)、第5分団第1部(根古地)、第6分団第2部(西江下・東江下・中村・和田・中島・野崎)に配備されました。

団員らは、引き渡し式を終えると早速、納入業者から、小型ポンプの操作説明を受け、有事に備えていました。



ポンプ引渡し式の様子



町民文芸

(敬称略)

◆まほろば短歌会

- | | |
|-----------------------------|-------|
| かくれたりあらはれたりの名月を兄の見舞の帰途に拝みぬ | 高木美代子 |
| 三十年前の手作りバツク艶やかに時を運び恩師なき今も | 村上やす子 |
| 紫の朝顔あまた咲き乱れクレマチスただ一輪の凜 | 古川奈津 |
| 朝寒に冷蔵庫には麦茶あり湯気たつお茶の恋しき朝餉 | 早川弘美 |
| いつしかに秋となりたり池田山稜線は濃く雲高々と | 村上潔子 |
| 彼岸花雨に鮮やか魂の赤沓え沓えと祖先を想ふ | 竹田義秋 |
| 蟻のやうに枝にびっしり花芽つく金木犀の開花待つわれ | 後藤久子 |
| 養老山越えて燕ら帰り行く改元一三〇〇年後の静かなる地を | 重金英男 |

◆小畑蚩川句会

- | | | | | |
|----------------|-----|----|----------------|-----|
| 火の石のごとき南瓜や昼の鳥 | まさ子 | 雑詠 | 悠々と閑かに水辺穴惑ひ | まさ子 |
| 薬湯のごとき柚子湯や恙なく | 紀年 | | びいどろの音色の風鈴よく響く | 紀年 |
| 夕立のごとき降雨や生きかえる | 恭一 | | 下駄音の賑やかなるや盆踊り | 恭一 |
| もぎとりしごとき彩葉や台風禍 | 好 | | 台風が去りて虫の音清々し | 好 |
| 宮人のごとき衣服や菊人形 | 吉一 | | 秋霖や昔とどむる鮑層 | 吉一 |
| 鶯のごとき美声や子守りうた | 誠 | | 梅干や食後の茶うけ微笑みし | 誠 |
| 雷のごとき応援や運動会 | 美恵子 | | 停電やローソク灯に顔と顔 | 美恵子 |
| 雷神のごとき怖さや独りの夜 | 隆司 | | あと少し風よ怒るな稲の花 | 隆司 |

大会結果

(敬称略)

第15回 友好・親善 ゲートボール大会

(町ゲートボール協会)

- 優勝 養西 A
- 準優勝 平東
- 第3位 養西 B
- 第4位 根古地

第136回 囲碁大会

(町囲碁連盟)



- A組
 - 優勝 西脇正博(八段)
 - 準優勝 藤井嘉市(五段)
 - 第3位 林 政市(五段)
- B組
 - 優勝 西脇清隆(三段)
 - 準優勝 栗田継光(二段)
 - 第3位 古田孝和(三段)

第22回 会長杯争奪リーグ戦 囲碁大会

(町囲碁連盟)

- 優勝 高木 守(六段)
- 準優勝 西脇正博(八段)
- 第3位 林 富夫(三段)
- 第4位 藤田孝義(二段)
- 第5位 林 邦雄(1級)

HbA1cが6.0以上の人は
糖尿病にご注意ください!!

あなたの血糖値は大丈夫ですか？

今年も健診受診は済ませましたか？
血糖値は「空腹時血糖」と「HbA1c」で確認できます。

● 健診結果であなたの血糖値を確認してみましょう

区分	空腹時血糖 (mg/dl)	HbA1c (%)
正常域	～99	～5.5
正常高値	100～109	5.6～5.9
境界域 (糖尿病予備群)	110～125	6.0～6.4
糖尿病域	126以上	6.5以上

- ➡ 正常範囲内です。
検査値が年々高くなってきたら要注意！
- ➡ 糖尿病発症の危険性が高まっています。
すぐに生活習慣改善を！
- ➡ 今すぐ医師に相談を！

※HbA1c(ヘモグロビンエーワンシー)過去1～2か月の平均的な血糖の状態が分かります。

糖尿病とは？

血液中の血糖が高い状態が続き、全身の毛細血管を傷つけ、放っておくと、腎臓病(人工透析が必要)、失明、神経障害、心筋梗塞などを引き起こす怖い病気です。

● 糖尿病予備群(HbA1cが6.0～6.4)の人は悪化させないことが大切です

特定健診の結果、糖尿病予備群の人へは、町保健センターから予防のためのお知らせを通知しています。ぜひ、検査を受けて教室にご参加ください。

75g糖負荷検査(糖尿病精密検査)

75gのブドウ糖(砂糖水)を飲み、30分後、1時間後、2時間後の血液中の血糖値とインスリンの量の変化を調べます。血糖値の変化で「正常型」「境界型」「糖尿病型」が分かります。また、インスリン値からインスリンの出具合や、効き具合が分かります。

これまでに受診した人の約50%が「境界型」(将来糖尿病になる可能性がある)、約25%が「糖尿病型」(糖尿病である)と判定されました。今の食事などの生活習慣を見直す目安となります。ぜひ検査を受けましょう。

※すでに糖尿病と診断された人や、過去5年以内に検査を受けた人は受ける必要はありません。

糖尿病予防教室

糖尿病の基礎知識から予防する食事のこつや家庭でもできる手軽な運動まで、まるごと学べる教室です。(昼食付)

- 日 時 平成31年1月31日(木)
10時～16時(予定)
- 場 所 町中央公民館
- 料 金 300円(昼食代)
- 申込期限 平成31年1月15日(火)まで

国保特定健診を受診した人の中で該当する人には1月初旬に通知します。

〈要予約〉町保健センター ☎32-9025

今まで教室に参加した
約4割の人が翌年の血糖値が改善！

次のような血糖値を上げない生活習慣に取り組み成果を出しました。

- 野菜から食べる。
- ゆっくりよく噛んで食べる。
- 甘い飲み物を控える。
- ストレッチ、筋トレを続ける。
- 毎日歩く。

※町では国民健康保険加入の方に、特定健診及び特定保健指導を実施しています。

まだ受診を済ませていない人は、12月28日まで受診できます。

☎町保健センター ☎32-9025 住民人権課 ☎32-1104

保健情報

※対象はすべて町内在住者
(住民登録者)です。

Health information

このコーナーの申込・問い合わせは 町保健センター／TEL 32-9025

母子健康手帳の交付 (場所：町保健センター)

- 日時 12月21日(金)・平成31年1月4日(金) 15:00～16:00受付
※上記の日時で都合が悪い場合は、ご連絡ください。
- 持ち物 ①医療機関が発行した妊娠届出書(妊娠証明書)
②妊婦さんご本人のマイナンバーを確認できるもの(個人番号カードまたは通知カード)
③妊婦さんご本人の身元を確認できるもの(運転免許証またはパスポートなど)
・「妊婦健康診査受診票」、「出産後に赤ちゃんが行う検査に必要な書類」なども交付します。

乳幼児の健診・相談など (場所：町保健センター)

区分	行事名	実施日	受付時間	対象	備考
健診	乳児健診	平成31年 1月8日(火)	13:20～ 14:00	平成30年9月生まれ	該当者には2週間前に 通知します。
	10か月児健診	平成31年 1月15日(火)		平成30年3月生まれ	
	1歳6か月児健診	平成31年 1月29日(火)		平成29年6月生まれ	
	2歳児歯科健診 ◇フッ素塗布(1回目)診察あり	平成31年 1月16日(水)	13:00～ 13:30	平成28年12月生まれ	該当者への通知は ありません。
	◇フッ素塗布(2回目)	平成31年 1月16日(水)	14:00～ 14:15	平成28年6月生まれ	
	3歳児健診	12月25日(火)	13:20～ 14:00	平成27年11月生まれ	該当者には2週間前に 通知します。
相談	育児相談	12月25日(火) 平成31年 1月8日(火)	10:30～ 11:30	乳幼児の発達・発育に 不安や悩みをもつ人	申し込みは不要です。 母子手帳を持参してください。
教室	母親学級(前期) 内容：妊娠中の 過ごし方など	12月20日(木)	実施時間 9:30～ 11:30	9・10・11月妊娠届出者 (夫の参加も可)	12月14日(金)までに 町保健センターへ 申し込みください。

成人の相談

行事名	実施日	場所	対象	備考
健康相談 10:00～11:30受付	平成31年 1月7日(月)	町保健 センター	一般住民	心身の悩みや健診結果など についての相談を受け付けます。

インフルエンザを予防しよう

インフルエンザは、毎年12月上旬から1月に流行が始まり、1月から3月にかけて流行します。小児や高齢者、免疫力の低下している人がかかると、重症化する恐れがあります。

インフルエンザ予防の基本は、ウイルスを体内に入れないことと、規則正しい生活をしてからだの抵抗力を高めることです。下記の予防をしっかりと行いましょう。

- 手洗い 外出後は流水で手を洗い、ウイルスを洗い流しましょう。
- 人ごみを避ける やむを得ない場合は、マスクをつけ、帰宅後にしっかり手洗いするなどしましょう。
- 適度な湿度 室内では、加湿器などを使用し、50～60%の湿度を保ちましょう。
- 規則正しい生活 睡眠と食事をしっかりととり、適度に運動してストレスをためない生活をしましょう。
- 予防接種 ワクチンの効果がでるまでに約2週間かかります。流行前に早めに接種をすすめましょう。

※町では、65歳以上の人を対象にインフルエンザ予防接種を実施しています。



乳幼児などの定期予防接種（接種場所：町内指定医療機関） 予防接種は通年実施しています。

予防接種名	対象	予診票の配布方法
ヒブ 小児の肺炎球菌	生後2か月～生後60か月未満の人	出生月翌月末に郵送します。
B型肝炎	生後2か月～生後12か月未満の人	
4種混合 (百日せき・ジフテリア・破傷風・不活化ポリオ)	生後3か月～生後90か月未満の人	乳児健診の案内に同封します。
BCG	生後3か月～生後12か月未満の人	乳児健診で配布します。
麻疹・風疹 (1・2期)	1期：生後12か月～生後24か月未満の人 2期：平成24年4月2日～平成25年4月1日生まれの人	10か月児健診で配布します。 対象者に郵送しました。 接種期限：平成31年3月30日(土)
水痘(水ぼうそう)	生後12か月～生後36か月未満の人	10か月児健診で配布します。
日本脳炎	1期：3歳～生後90か月未満の人 2期：9歳～13歳未満の人	3歳児健診で配布します。 満9歳到達時に郵送します。
ヒトパピローマウイルス (子宮頸がん予防)	中学1年生～高校1年生の女子	※現在、子宮頸がん予防ワクチンの接種は積極的にはお勧めしていません。

〈日本脳炎予防接種について〉

平成10年4月2日～平成19年4月1日生まれで、1期・2期の接種が終了していない人は、20歳になるまでの間、平成19年4月2日～平成21年10月1日生まれで、1期の接種が終了していない人は、9歳から13歳になるまでの間、接種できます。町保健センターへ問い合わせください。

高齢者の予防接種（接種場所：町内指定医療機関）

予防接種名	対象	料金	接種期限	備考
高齢者インフルエンザ	接種時に65歳以上の人	1,700円 (接種した医療機関で支払う)	12月28日(金)	・昭和28年9月生まれ以前の人には予診票を郵送しました。 ・昭和28年10・11・12月生まれで希望する人は町保健センターへ電話で申し込みください。(接種は65歳の誕生日以降となります。)
高齢者肺炎球菌	65歳・70歳・75歳・80歳・85歳・90歳・95歳・100歳で過去に受けたことのない人 (年齢は平成31年4月1日現在)	4,000円 (接種した医療機関で支払う)	平成31年3月30日(土)	対象者には予診票を郵送しました。

〈高齢者インフルエンザ・高齢者肺炎球菌について〉

接種時に60歳以上65歳未満で心臓、腎臓または呼吸器に重い障がいがある人(身体障害者手帳1級程度)およびヒト免疫不全ウイルスにより免疫機能に重い障がいのある人は対象となります。接種を希望する人は身体障害者手帳を持って町保健センター窓口へお越しください。

休日診療医療機関

(12月16日～平成31年1月14日)

休日診療の問い合わせ：救急医療情報センター (☎32-3799)

12月16日(日)	12月23日(土)	12月24日(日)	12月29日(土)	12月30日(日)～平成31年1月3日(木)	平成31年1月6日(日)	平成31年1月13日(日)	平成31年1月14日(月)
半田眼科 ☎32-0321	西美濃厚生病院 ☎32-1161	木村医院 ☎32-0063	やまぐち内科クリニック ☎32-0008	西美濃厚生病院 ☎32-1161	さくまクリニック ☎33-0117	西美濃厚生病院 ☎32-1161	西美濃厚生病院 ☎32-1161

◆診療時間：9時～16時30分

◆一部変更の場合があります。

◆保険証、受診料を持参してください。

*西美濃厚生病院では表とは別に休日および夜間の救急診療を行っています。



点字版・音声版をご希望の方は、県庁広報課へご連絡ください
音声版には、CD(デジター編集)での提供と
音声用のテキストデータの配信もあります

今月のピックアップ情報

杉原千畝物語 オペラ「人道の桜」を開催します



昨年度の公演の様子

「頼ってきた何千人もの人々を見殺しにすることはできなかった」
命のピザで6,000人ものユダヤ人の命を救った日本のシン
ドラー「杉原千畝」。彼が救ったユダヤ人の子孫は今では数万人
になり、世界中から感謝の意が表されています。その感動の
実話を再現したオペラをぜひご覧ください。

- ◆と き / 平成31年1月26日(土)、27日(日)
- ◆と ころ / ぎふ清流文化プラザ(岐阜市学園町3-42)
- ◆料 金 / 4,000円
- ◆問 / 県教育文化財団 ☎058(233)8164

ぎふ清流文化プラザ 文化振興事業

●県の人口
1,999,839人(379人減)
 男/969,640人(55人減)
 女/1,030,199人(324人減)
※平成30年9月1日現在 ※()内は前月との比較
 最新の情報は、県庁統計課ホームページをご覧ください。

県政広報テレビ番組
「ぎふ県政ほっとライン」
放送中

(放送日)木曜 18:53~18:57
(再放送)火曜 21:54~21:58

Facebook「清流の国ぎふ」
ミナモだよりで情報発信中!!

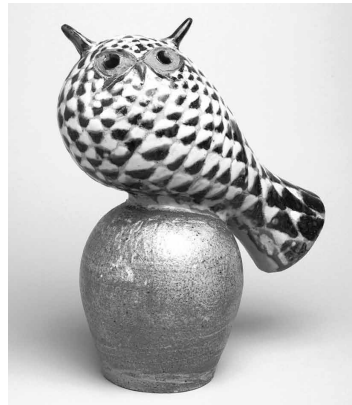
岐阜県 ミナモだより

ぎふチャン(8ch)データ放送で
「岐阜県からのお知らせ」も配信中!

ボタンを押して
地元情報をゲット!



「フィンランド陶芸 芸術家たちのユートピア」を 開催します



ミハエル・シルキン《彫像(鳥)》1950年代 アラビア製陶所
コレクション・カッコネン
©KUVASTO, Helsinki & JASPAR, Tokyo, 2018 C2428

19世紀末、ロシアからの
独立の気運が高まる中
で誕生した独創的なフィン
ランドの陶磁器は、20
世紀中期には世界的な
潮流を生み出すまでに
成長しました。本展では、
19世紀末の黎明期から
最盛期の1950、60年代
までの作品をとおして、
フィンランド陶芸の魅力
を紹介します。

- ◆と き / 平成31年2月24日(日)まで
- ◆と ころ / 県現代陶芸美術館(多治見市東町4-2-5)
- ◆料 金 / 一般1,000円・大学生800円・高校生以下無料
- ◆問 / 県現代陶芸美術館 ☎0572(28)3100

岐阜県現代陶芸美術館

情報ボックス



ウェブサイトでも「岐阜県からのお知らせ」「清流
の国ぎふミナモ通信」が見られます。バックナ
ンバーも公開中!上記の二次元コードを読み込んで
アクセスしてください。

試験 県農業大学校入学試験の 受験者を募集します

- 試験日/平成31年1月18日(金)
- 試験区分/一般入試
- 試験場所/県農業大学校(可児市)
- 願書/県農業大学校で配布(郵送での請求可)
- 問/県農業大学校 ☎0574(62)1226

岐阜県農業大学校

案内 あん摩マッサージ指圧などを 受ける方へ

あん摩マッサージ指圧師やはり師、きゅう
師は国家資格であり、これらの行為を無免
許で業として行うと処罰の対象になりま
す。あん摩マッサージ指圧などの施術を受
けようとする方は、施術者の資格の有無を
確認してください。資格を有する施術所は
県ウェブサイトで公開しています。

- 問/県庁医療整備課または最寄りの保健所
☎058(272)8265

岐阜県 施術所開設届一覧

案内 航空機秘蔵映像上映会を 開催します

飛燕誕生時を含む貴重な映像の上映会
と、戦後初の国産旅客機「YS-11」の設計
に携わった鳥養鶴雄氏による講演会を開
催します。(講演会は要申込)

- とき/12月8日(土)~27日(木)
- と ころ / 岐阜かかみがはら航空宇宙博物館
(各務原市)
- 定員/
上映会:各回140人(先着順)
講演会(12月8日のみ):130人(申込順)
- 料金/無料(別途入館料が必要)
- 申込先・問/
岐阜かかみがはら航空宇宙博物館
☎058(386)8500

そらはく

相談 多重債務無料相談会を 実施します

- とき/12月8日(土) 13:00~16:00
- と ころ / 県民生活相談センター(岐阜市)
※2日前までに要予約・無料
- 定員/各6人(先着順)
- 相談方法/面接(一人30分)
- 申込先・問/県民生活相談センター
☎058(277)1003

岐阜県 多重債務相談

案内 年末ジャンボ宝くじの 購入は県内で!

みなさんに県内で購入していただいた宝
くじの販売額のうち、約40%が県の収入
となり、市町村振興や高齢化・少子化対策
など、身近なところで役立てられています。
宝くじはぜひ県内の売り場でご購入くだ
さい。

- 発売期間/11月21日(水)~12月21日(金)
- 問/県庁財政課
☎058(272)1130

募集 消防団協力事業所を 支援しています

消防団員が消防団活動に参加しやすい
環境づくりに取り組む事業所等を支援す
るため、事業税の優遇を行っています。

- 対象/認定要件を満たす法人または個人
- 適用税目と期間/
法人事業税:
平成28年4月1日~32年3月31日の各事
業年度
個人事業税:
平成28~31年の所得に対する課税
- 問/県庁消防課
☎058(272)1122

岐阜県消防団協力事業所支援減税制度

お誕生

住 所 お子さん 保護者

色 目 高木 善礼

大 卷 山崎 琴葉

大 坪 河崎 蘭

蛇 持 加藤 なぎさ

高 田 川瀬 結友

高 田 佐竹 燈

飯 田 早藤 奏太

押 越 田中 愛花音

三 神 笠 鈴木 秀弥

下 笠 安田 衣実莉

石 住 林 岩 永

煙 所 大 二 新 婦 清 香

英 謙 正 和 穂 友 佳 子

由 加 里 ひとみ

邦 昭 里 美

健 太 実 咲

拓 也 み か

洋 基 あ ゆ み

竜 久 美

秀 斗 晴 日

耕 太 朗 奈 美

お誕生

おめでた



人口の動き

平成30年10月31日現在 ()内は前月比



人口 … 29,143人 (-33)

男 … 14,328人 (-10)

女 … 14,815人 (-23)

世帯数 … 10,376世帯 (+6)

転入 66人 転出 72人

出生 11人 死亡 38人

(10月1日～10月31日受付分、敬称略)

おくやみ

住 所 亡くなった方 お歳

明 徳 若山 えん

石 煙 中島 正

室 原 川地 義夫

大 場 松永 捷三

飯 田 田中 貞三

船 附 安達 多榮子

高 田 細川 久子

栗 笠 宮戸 昌次

飯 ノ 木 伊藤 甫

三 神 町 高木 敏郎

下 笠 立木 道子

船 附 藤井 政二

明 徳 佐々 久子

大 卷 日比野 かね子

大 卷 水野 静子

養 老 森川 次雄

宇 田 小野 早苗

下 笠 鈴浦 庄一

口 ケ 島 鈴木 善一

高 田 森川 愛子

三 神 町 藤田 重樹

沢 田 藤田 重樹

直 江 早崎 正美

大 卷 熊田 智恵子

室 原 村上 緑

98 歳 74 歳 73 歳 93 歳 80 歳 90 歳 90 歳 74 歳 87 歳 91 歳 94 歳 90 歳 92 歳 70 歳 68 歳 88 歳 77 歳 94 歳 86 歳 98 歳 76 歳 76 歳 91 歳 98 歳

おくやみ



石 煙 川村 英太

三 神 町 伊藤 涼太

梅 村 さやか

加 藤 愛華

無料相談

相談種類	相談日	時間	場所	連絡先
人権相談	12月19日(水)	13時～16時	町老人福祉センター2階	住民人権課 ☎32-1104
法律相談 (弁護士が相談を受けます)	12月20日(木)	13時～15時	町老人福祉センター2階 要予約	町社会福祉協議会 ☎34-3504
行政相談 (行政への苦情などを受けます)	12月12日(水)	13時～16時	町老人福祉センター2階	総務課 ☎32-1101
心配ごと相談	12月12日(水)・19日(水) 1月9日(水)	13時～16時	町老人福祉センター2階	町社会福祉協議会 ☎34-3504
定期職業相談	12月21日(金)	13時～16時	むつみ集会所	町福祉センター ☎32-1147
結婚相談	12月12日(水) 1月9日(水)	14時～16時	町商工会館(町産業文化 会館内)相談室	町商工会事務局 ☎32-0549
県よろず支援拠点による 中小企業経営相談窓口	12月6日(木)	13時～17時	町中央公民館 中ホール	企業誘致・商工観光課 ☎32-1108
消費生活相談 (消費生活相談員が相談を受けます)	12月17日(月) 1月7日(月)	10時～12時 13時～15時	企業誘致・商工観光課	企業誘致・商工観光課 ☎32-1108

太陽光発電 リフォーム 新築

フジイハウス
養老町押越 1974

TEL (0584) 32-3088

期日までに忘れずに納めましょう

- ◆固定資産税 3期分
- ◆国民健康保険税 8期分
- ◆介護保険料 5期分
- ◆後期高齢者医療保険料 6期分
- ◆水道料・下水道料・農業集落排水使用料・住宅使用料 12月分

*口座振替日は12月26日(水)です。

第135回 秋の養老公園 写生大会



岐阜県知事賞 梶間 春花さんの作品



岐阜県教育委員会賞 山中 心結さんの作品

10月14日(日)に養老公園で第135回秋の養老公園写生大会(主催:町観光協会、中日新聞社、東海テレビ放送)が開催され、町内外の児童・生徒など約50人が参加しました。
写生大会の町内入賞者は次のとおりです。

(敬称略)

岐阜県知事賞	梶間 春花 (上多度小学校5年)
岐阜県教育委員会賞	山中 心結 (船附こども園)
養老町長賞	日比 心菜 (上多度小学校4年)
養老町教育委員会賞	田渡 生真 (高田中学校1年)
養老公園事務所長賞	日比 悠真 (上多度こども園)
養老町観光協会賞	志比田采伽 (高田中学校3年)
中日新聞社賞	高木 里紗 (養北小学校3年)
東海テレビ賞	森田 綾乃 (上多度小学校1年)
近畿日本鉄道賞	山中 陽貴 (笠郷小学校2年)
入選	林 凜香 (上多度小学校1年)
入選	日比 愛菜 (上多度小学校2年)
入選	北村 麗 (東部中学校2年)
佳作	細川 拓真 (広幡こども園)
佳作	森田 千尋 (めぐみ保育園)
佳作	日比実乃里 (下笠保育園)
佳作	有里茉亜咲 (養北小学校1年)
佳作	桐山 晶妃 (東部中学校2年)
佳作	柿本 苺佳 (東部中学校2年)

清流の国ぎふ森林・環境税を活用し、 体験学習を行いました。

養老小学校では、10月23日(火)、平成30年度の「清流の国ぎふ森林・環境税」を活用し、森と木と水の環境教育推進事業の一環として河川環境楽園(自然発見館・アクアトト)で体験学習を行いました。

淡水魚園水族館を見学し、岐阜県の川に棲む代表的な生き物と、その生き物が示す川的环境について講話を聞きました。また、川にはどんなゴミがあるのか、人はどんなゴミを川に捨てているのか、それによって川や海に棲む生き物にどんな影響があるのかなど、具体的なものや写真を通して理解を深め、自分たちの生活の中で、川を守るためにできることを考えることができました。



今月の題字

池辺小学校1年

た なか ゆう せい
田中 佑征 さん



養老かるたを思い出して描きました。



古紙配合の再生紙を使用しています